

# 重庆文理学院

## 2019-2020 学年本科教学质量报告

<b>一、本科教育基本情况</b> .....	<b>- 3 -</b>
(一) 培养目标.....	- 3 -
(二) 专业设置.....	- 3 -
(三) 学生规模.....	- 3 -
(四) 生源质量.....	- 4 -
(五) 国际合作教育.....	- 4 -
<b>二、师资与教学条件</b> .....	<b>- 5 -</b>
(一) 师资队伍.....	- 5 -
(二) 教学经费.....	- 7 -
(三) 基础设施.....	- 7 -
<b>三、教学建设与改革</b> .....	<b>- 8 -</b>
(一) 课程建设.....	- 8 -
(二) 实践教学.....	- 9 -
(三) 教学改革.....	- 10 -
(四) 创新创业教育.....	- 11 -
<b>四、专业培养能力</b> .....	<b>- 11 -</b>
(一) 专业建设.....	- 11 -
(二) 学风管理.....	- 14 -
<b>五、质量保障体系</b> .....	<b>- 15 -</b>
(一) 人才培养中心地位落实情况.....	- 15 -
(二) 教学管理制度与质量体系建设.....	- 15 -
(三) 教学质量日常监控.....	- 16 -
(四) 专业认证工作.....	- 16 -
<b>六、学生学习效果</b> .....	<b>- 17 -</b>
(一) 加强学籍学历管理, 工作有章可循.....	- 17 -
(二) 以学生为中心, 切实提高思政工作实效性.....	- 17 -
(三) 多措并举, 全方位加强辅导员队伍建设.....	- 18 -
(四) 立足学生需求, 着力推进心理育人工程建设.....	- 19 -
(五) 不断完善帮扶体系, 强化资助育人功能.....	- 20 -
(六) 主动对接搭建平台, 提高就业质量.....	- 20 -
(七) 学生学习满意度.....	- 21 -
(八) 就业质量调查结果.....	- 22 -

<b>七、特色发展</b> .....	<b>- 23 -</b>
(一) 服务国家战略，专业布局实现新调整 .....	- 23 -
(二) 支撑和引领重点产业，学科专业集群实现新发展 .....	- 23 -
(三) 完善特色专业建设体系，专业竞争力实现新提升 .....	- 24 -
(四) 创新协同育人机制，专业人才培养质量实现新突破 .....	- 24 -
<b>八、存在问题及改进措施</b> .....	<b>- 25 -</b>
(一) 生均教学日常运行支出经费需保持稳定增长 .....	- 25 -
(二) 教师对专业认证的理念与标准理解不够深化 .....	- 25 -
(三) 教学质量保证体系需进一步完善 .....	- 26 -

2019-2020 学年，学校坚持“立德树人”根本任务，坚持“以本为本、四个回归”的基本遵循，把握“四新”建设机遇，大力实施一流应用型本科教育建设行动计划、一流专业建设行动计划、一流教师发展行动计划和一流课程和课堂建设行动计划，不断加强内涵建设，深化本科教育教学改革，学校人才培养质量和核心竞争力进一步提升，办学整体实力显著增强。

## 一、本科教育基本情况

### （一）培养目标

牢固树立“大教学观”“大思政观”“大实践观”，以本科教学“五个度”为抓手，努力培养适应区域经济社会发展需要的，德智体美劳全面发展，知识面较宽、专业技能扎实、综合素质良好，具有实践能力、创新创业意识和职业素养的高素质应用型专门人才。

### （二）专业设置

学校始终围绕重庆经济社会发展，瞄准重庆市支柱产业、战略性新兴产业、现代服务业人才需求调整专业结构，大力发展新工科应用型专业。目前，学校共有本科专业 63 个（不含已停招，无在校生的 3 个专业），其中工学 25 个、理学 8 个、艺术学 8 个、管理学 7 个、教育学 5 个、文学 4 个、法学 2 个、农学 2 个、经济学 1 个、历史学 1 个（见图 1-1）；工学专业占比 39.68%，工管类专业占比 50.79%，教师教育类专业占比 14.29%，初步形成了大数据与人工智能类、智能制造类、材料类、医药与环保类、现代农业与乡村振兴类、现代服务业与文化创意类等新兴学科专业集群。

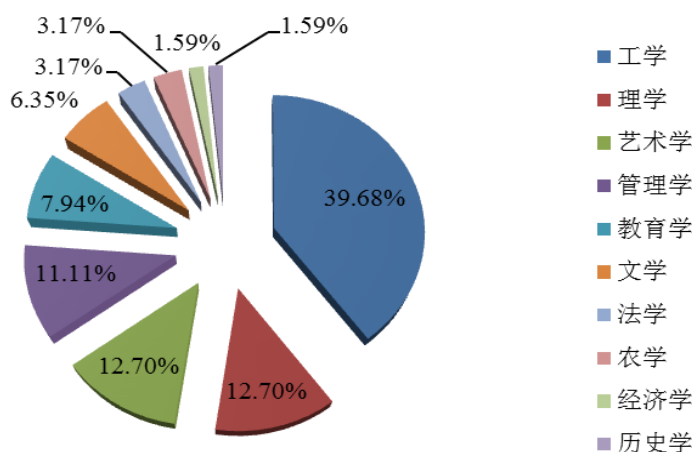


图 1-1 本科专业分布图

### （三）学生规模

本学年全日制在校生 20671 人，其中普通本科生 20612 人，占全日制在校生总数的

99.7%。各学科门类本科生在校生数分别为工学 7619 人、管理学 2932 人、艺术学 2779 人、教育学 2116 人、理学 1851 人、文学 1822 人、农学 557 人、法学 522 人、经济学 273 人、历史学 141 人（见图 1-2）。现有留学生 59 人，联合培养研究生 160 余人。

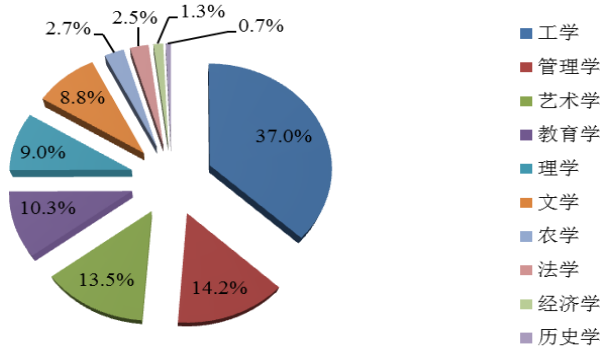


图 1-2 各学科门类本科在校生分布

**（四）生源质量**

**生源质量显著提升。**2020 年，学校计划招生 5233 人，实际录取考生 5233 人，实际报到 5007 人，报到率为 95.68%。普通文理录取线不同程度提高，文科最高录取分 601 分（首次突破 600 分），超一本线 65 分；理科最高分 577 分，超一本线 77 分。一本招生专业达 10 个，招生规模突破 400 人。一本线上录取人数创历年新高，达到 991 人，较 2019 年增加 327 人。市外绝大部分省市分数明显上涨，首次实现四省二本专业一本线上投档，绝大部分省市普通文理专业投档线接近一本线。

**生源结构更趋合理。**生源以重庆为主，占 72.18%，较去年出省计划增多；女生比例 53%，城镇考生 49%；招收高水平运动员 14 人，为历年最多。

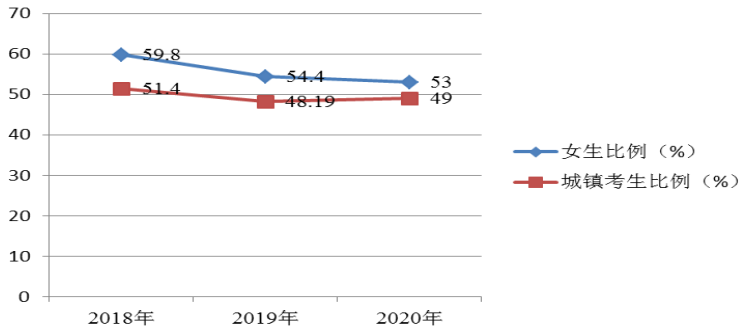


图 1-3 近三年生源结构变化

**（五）国际合作教育**

**开展“一带一路”国际合作。**先后与马来西亚林肯大学(LUC)、斯特雅大学(UCSI)、精英大学(HELP)、泰莱大学等高校签订合作协议并建立了合作关系，开展酒店管理、艺术设计与音乐学等专业的硕士培养项目，已有近 10 名本科生前往马来西亚攻读硕士

学位。同时，与泰国宣素那他皇家大学和泰国国家发展管理学院签订合作协议，拟开展硕士联合培养项目。与以往相比，合作对象更多、合作领域更广、合作层次更高。

与托木斯克理工大学、永川区共建了重庆托木斯克工业技术研究院。持续开展与俄罗斯相关高校和机构的合作，与俄罗斯托木斯克理工大学开展了学生联合培养、合作科研等项目，与库班国立体育运动与旅游大学开展了学生交流和硕士项目，在伊万诺沃化工大学和伊万诺沃国际教育中心开展了汉语语言文化教学等项目。继续与东南亚和中亚等国家的教育机构合作，招收来华留学生 20 余人；保持与白俄罗斯、乌克兰等国家的合作，聘用艺术类专业教师 3 人来校任教。

**扩大中外合作办学。**我校第一个经教育部批准的与美国北卡罗来纳大学威尔明顿分校合作办学项目正式运行，招收 80 名学生。与俄罗斯托木斯克理工大学开展材料科学与工程本科专业联合培养教育“2+2”项目，2019 年该项目有 16 名学生到俄罗斯留学，并组建了 2019 级留俄国际班，招收 15 名学生。与意大利佩鲁贾大学合作开展互派交换生项目。2019 年学校一共选派 8 名中国学生赴意交换学习一个学期，其中有两名广播电视编导学生继续攻读研究生。同时，意大利佩鲁贾大学 4 名学生来我校进行一学期的汉语进修。与美国加州州立理工大学波莫纳分校签订合作协议并建立了合作关系。

**注重国际化人才培养。**为提高我校学生国际化能力，提升出国语言水平，为学生开设了英语、俄语、意大利语等培训班，近 100 人参加了培训。通过各类渠道，学生出国留学 30 多人，其中 8 名材料科学与工程学生获得国家公派留学资格，每人获得 20 万元资助，学生公派出国留学规模获新突破。另外，通过与意大利佩鲁贾大学的交换项目和 Kaplan 牛津微留学等项目，学生出国交流和参加语言培养 60 多人次。2020 年留学生规模继续保持稳定，学校新招收了 20 余名来华留学生，留学生总人数 59 人，分别来自泰国、哈萨克斯坦、老挝、俄罗斯、肯尼亚、印度尼西亚、塔吉克斯坦、土库曼斯坦、乌兹别克斯坦、蒙古、马来西亚、意大利等 12 个国家。采取差异化人才培养模式，努力提高留学生培养质量；采取“四级联动”管理模式，保障留学生的安全稳定。

## 二、师资与教学条件

### （一）师资队伍

学校出台《一流教师发展行动计划》，通过实施师德师风塑造工程、构建教师分类发展体系、推进教育教学改革、推动教师分层分类激励、建立教师专业发展档案等五大举措，实现教师发展与人才培养、教师成长与学校转型发展同频共振，打造一批积极更新变革教育教学理念，探索创新适合学生发展需求教学范式的各类教学名师，使全校教师队伍规模、结构、素质能力能有效支撑一流应用型本科教育。在师资队伍建设方面成效显著。

**师资结构不断优化。**学校现有教职工 1542 人，其中专任教师 1226 人，具有高级职称的专任教师 514 人，占比 41.92%；硕士学位及以上 1066 人（其中博士 376 人），占比 86.95%，学历结构和职称结构更趋合理；“双师型”教师 405 人，占比 33.03%。学校聘请 200 余名校外专家学者、企业技术骨干及高级管理人员为兼职教师。生师比为 16.53：1。

**严格执行高职称教师授课制度。**目前学校各专业公共基础课程、专业基础课程，均配备了具有副高级专业技术职务以上的专任教师，每个专业至少配备了 1 名正高级专业技术职务的专任教师。本学年，高级职称教师承担的课程门数为 1219 门，占总课程门数的 53.68%；课程门次数为 2463 门，占开课总门次的 40.66%；主讲本科课程的教授 146 人，占教授总数的 91.25%；教授承担本科课程门数为 366 门，占总课程门数的 16.12%。

**多措并举，青年人才稳步增长。**一是不断完善人才引进制度体系，吸引大批青年博士到校工作。紧紧围绕材料工程、环境工程、机械工程、药学、大数据与人工智能等重点学科专业，有层次有重点有计划地加强青年拔尖人才引进力度，构建了以能力和业绩为导向的引智评价机制。2019 年引进知名高校和具有海外留学经历的青年博士 46 人，全职外聘博士 40 人。柔性引进“外国专家千人计划”专家\*\*教授、美国农业 31 部首席科学家\*\*教授等国内外知名专家学者 10 余人来校工作。二是不断优化人才培育制度体系，培育高层次人才成效显著。切实加强高层次人才队伍建设，充分发挥高层次人才在学科建设和教学科研中的带头和中坚作用，推动了一批重点学科快速发展，促进一批青年人才迅速成长为重庆市称号人才，**2019 年新增市级人才称号人选 28 人次**。对有发展潜力的中青年教师创造条件给予重点培育，激发教师队伍的创造力和能动性，2019 年 5 月，我校新药团队成员徐志刚、陈中祝、徐嘉和美国维克森林大学林慧观教授团队合作在《Cell》上发表重要研究成果；陈中祝博士和徐志刚博士当选为国际期刊 *Molecular Diversity* 编委。

**创新型人才及团队建设取得进步。**新增重庆英才计划创新领军人才 2 人，重庆英才计划创新创业示范团队 3 个，创新靶向药物国家地方联合工程研究中心（国家级）1 个，重庆市工程师创新能力培养训练基地 1 个，重庆市高校高水平科研创新平台-微纳米材料工程与技术重点实验室 1 个，市级技能大师工作室 1 个。

**强化师德师风建设。**坚持以习近平新时代中国特色社会主义思想为指导，深入贯彻落实全国高校思想政治工作会议精神，聚焦教师思想政治工作，以师德师风为核心，通过多元引导、敬才爱才、选树典型、警示教育、严管厚爱等多种措施，推动师德建设常态化、长效化。

## （二）教学经费

2019年教学日常运行支出为5649.78万元，本科实验经费支出为570.33万元，本科实习经费支出为450.46万元。生均教学日常运行支出为2741.01元，生均本科实验经费为276.70元，生均实习经费为218.54元。

## （三）基础设施

**办学基本条件达到标准。**全校校舍建筑面积共有69万平方米，各类生均面积均达到了教育部规定的合格标准（见表2-1）。

表 2-1 各类生均面积详细情况

类别	总面积（平方米）	生均面积（平方米）
占地面积	1177676	56.97
建筑面积	694372.42	33.59
教学行政用房面积	294058.82	14.23
实验、实习场所面积	117552.35	5.69
体育馆面积	9971.26	0.48
运动场面积	142434.26	6.89

**固定资产持续增长。**本学年，学校固定资产总值达到21.17亿元，教学科研仪器值达到3.70亿元，生均为1.76万元/生，其中当年新增教学科研仪器设备值1447万元，占比4.06%。

**加大图书资料和数字资源建设力度。**学校有图书馆2个，图书馆总面积达到24078.41平方米，阅览室座位数2306个。纸质图书达到197.58万册，当年新增0.45万册，生均纸质图书93.80册。电子期刊66.97万册，学位论文367.59万册，音视频925.93小时，电子图书91万册。2019年图书流通量达到11.74万本册，电子资源访问量99.96万次，当年电子资源下载量101.56万篇次。

**信息资源。**学校校园网主干带宽达到10000Mbps。校园网出口带宽24500Mbps。网络接入信息点数量38803个。电子邮件系统用户数1559个。管理信息系统数据总量72.1GB。信息化工作人员49人。

**教学实验室。**学校有省部级实验教学中心6个，省部级虚拟仿真实验教学项目2个。

### 三、教学建设与改革

#### (一) 课程建设

一流课程建设成体系，国家精品在线开放课程实现零突破。全面落实《教育部关于一流本科课程建设的实施意见》，制定学校《一流课程和课堂建设行动计划》和《专业核心课程建设和改革管理办法》，认真开展一流课程建设，打造“金课”。《纪录片创作》入选国家精品在线开放课程（市属本科高校仅 2 门），实现了学校在该类国家级项目的历史性突破。《会展专业导论》《信息技术基础》《程序设计基础》等 3 门课程获批市级精品在线开放课程，累计 8 门，在重庆市属本科高校名列前茅。立项校级一流课程 40 余门，校级专业核心课程结项 40 项。完成 3 门国家级一流课程和 5 门市级精品在线开放课程推荐申报。已形成国家-市-校三级一流课程体系。

本学年共开设本科生公共必修课、公共选修课、专业课 2271 门、6057 门次，近两学年课堂教学规模见表 3-1，各学科门类选修课、实践课学分占总学分的比例见表 3-2。

表 3-1 近两学年班额统计情况

班额	学年	公共必修课 (%)	公共选修课 (%)	专业课 (%)
30 人及以下	本学年	4.95	3.3	21.41
	上学年	5.01	4.19	19.51
31-60 人	本学年	51.38	42.04	60.31
	上学年	57.92	45.51	59.96
61-90 人	本学年	16.49	19.82	14.24
	上学年	19.23	38.92	16.91
90 人以上	本学年	27.18	34.83	4.04
	上学年	17.83	11.38	3.63

表 3-2 各学科人才培养方案学分所占比例

学科	选修课学分比例 (%)	实践教学学分比例 (%)	学科	选修课学分比例 (%)	实践教学学分比例 (%)
历史学	19.16	52.1	理学	10.47	38.34
经济学	11.8	28.09	工学	14.23	37.76
艺术学	9.54	52.14	农学	16.12	42.39



学科	选修课学分比例 (%)	实践教学学分比例 (%)	学科	选修课学分比例 (%)	实践教学学分比例 (%)
教育学	16.5	44.48	文学	15.03	27.84
管理学	9.97	31.25	法学	9.78	31.01

## (二) 实践教学

**学科竞赛成绩优异。**2019年，获学科技能竞赛奖项目总数655项，其中国际级奖项13项、国家级奖项152项、省部级奖项490项（见表3-3）。重庆市第六届中国“互联网+”创新创业大赛，获5金7银成绩，“‘绿水人家’-以绿色环保为宗旨的水产品生产护航者”项目获得“精准扶贫”单项奖，学校获得优秀组织单位、“青年红色筑梦之旅”先进集体称号，在重庆市市属高校前列；“宝冶杯”第十三届全国大学生结构设计竞赛获得全国结构设计竞赛二等奖，在全国数学建模竞赛获国家二等奖1项、重庆市一等奖7项。

表3-3 近五年学生学科技能竞赛奖项目数

年份	小计	国际级	国家级	省部级
2015年	685	0	156	529
2016年	1283	0	243	1040
2017年	751	0	184	567
2018年	1561	30	532	999
2019年	909	17	204	688
合计	5189	47	1319	3823

**实验实训室建设有较大成绩。**推进星湖校区格物楼实验室改造工程，2019年底完成室内所有拆除及设备搬迁、外墙脚手架搭设、屋面挑檐钢筋制安、生化池底板及墙的混凝土浇筑、消防水池人工挖孔桩开挖等工作。本学年本科生开设实验的专业课程共计758门，其中独立设置的专业实验课程203门。

**狠抓实验室安全管理工作。**按照“基础实验室共享共用、专业实验室归口专业、现有课程优先满足”的原则，完成全校各专业实验室调整工作。全面摸排了全校教室、实验实训室信息，制作了第一份全校教学场地信息地图制作了第一份面向全校实验室的《实验室安全手册》。联系专业公司对学校重点实验室危险废弃物进行专门回收；强化寒暑假、国庆假日等特殊时间段的实验室安全管理工作；在每学期开学前开展实验室安全专项检查，确保各项实验设备、实验环境安全无隐患，确保全年零事故。

**全面开展校企合作，产教融合开创新局面。**与永川区政府、重庆大学等共同发起成立重庆市大数据产业人才联盟，推动校地合作走深走实；进一步深化与璧山、长寿、合

川、大足、荣昌、铜梁等合作。邀请企业行业专家进校开展专题讲座 75 人次、参与指导人才培养过程 179 次，企业课程(项目)植入各专业人才培养方案的数量为 26 门(项)，校企合作编写教材(讲义) 6 本。截至 2019 年年底，学校签订的校地(企)合作协议共 421 项。

**实践教学体系更完善。**坚持以培养高素质应用型人才为目标、提高学生综合素质与竞争力为重点，构建了以“自主性、开放性、实践性和创新性”以及“课内与课外、虚拟与实训、科研与竞赛”为指导的分层次、多模块、重实效的应用性实践教学体系。充分发挥实验教学在创新人才培养中的作用，探索线上线下教学相结合的个性化、智能化、泛在化实验教学新模式，《校园景观规划设计虚拟仿真实验》认定为市级虚拟仿真实验教学项目，立项校级开放实验项目 48 项，涵盖了学科竞赛训练项目、大学生创新创业训练计划项目、校地(企)合作开发项目等 8 种类别。开展 13 项暑期专业技能训练项目，按照学校统一部署扎实开展暑期集中训练，助力 2019 年各级各类学科竞赛。完成全国第 22 届普通话推广周活动，第 21 届推普工作被教育部语言文字应用管理司的资料汇编收录。

严控实践教学质量和实践基地质量，按时完成 2019 届学生毕业论文、毕业实习评优工作及 2020 届本科生毕业实习安排工作，保证 2020 届本科毕业实习顺利进行。教师教育类专业学生在实习派出前接受试讲考评工作，2019 年，对 2020 届的 932 名教师教育类专业毕业生进行了试讲验收，合格率为 100%。与实习单位共同制订实习计划 169 份，采用双导师制，共同指导学生的实习，明确了实习目标、任务、考核标准等，共同组织实施学生实习。安排校内指导教师 6 名，校外指导教师 2 名，有效的保障了学生实习质量。组织实施了 2019 届毕业生实习考评活动，包括实习材料归档、实习成绩评定、实习优秀学生评选、实习优秀指导教师评选等。2019 年共评选出 2019 届优秀实习生 283 名，优秀实习指导教师 14 名。组织开展了 2020 届毕业实习巡视检查工作，对教师教育类专业集中实习的 24 家单位和非教师教育类及教师教育类专业分散实习的 6 家单位进行了巡视检查，遴选出学生优秀实习成果 21 件，优秀实践基地 5 个。

### (三) 教学改革

**教育教学改革更深入。**2 个国家级新工科研究与实践项目已结题，“新工科建设试点高校‘合格+’多元人才培养模式探索与实践”等 21 个重庆市高等教育教学改革研究项目立项，其中重大项目 2 项，重点项目 5 项，一般项目 14 项。9 个市级项目顺利结项，其中重大项目 1 项，重点项目 3 项，一般项目 5 项。搭建产学合作协同育人平台，构建专业特色发展模式，107 个项目获得教育部立项。“合格+”多元人才培养模式改革项目进一

步深入，编制了 25 个项目实施工作台账，确保工作有效落实。进一步凝练教育教学改革成果，重点培育新一轮市级及以上教学成果奖项目 15 项左右。

**教学范式转变更深入。**大力开展“微项目”研究与实践，深入推进“五大教学改革”2.0，结合不同课程特点，针对教学改革过程中遇到的具有普遍性的真问题和小问题，鼓励教师开展符合教师个性特征和教学特长的启发式、探究式、参与式、讨论式教学，形成了小班化、云班课、雨课堂、智慧教学等示范性教学模式。我校教师教学发展指数在全国新建本科院校排名第 11 位。任晓霞和方京英荣获重庆市首届课堂教学创新大赛一等奖，王维勋和魏燕荣获二等奖，学校获得优秀组织奖，一等奖获奖数量并列重庆市本科高校第一位。周健华老师获得北京蓝墨大数据技术研究院“全国十大魅力教师”称号，金京元老师获得首届全国高校体育教师校园足球教学与指导技能大赛二等奖，叶静老师诵读的作品《青衣》荣获全国经典诵读大赛教师组二等奖。

#### （四）创新创业教育

**实施系统化创新创业课程，完善人才培养体系。**《大学生创新创业基础》作为必修课面向 2017 级 4775 名学生开放，学生总体反应良好；开办了 2017 级创业先锋班，共有 164 名 2017 级新学员；组织大学生微型企业专项培训 3 期；共评选出 35 个团队（个人），发放创新创业奖金 24 万元。

**积极推进创新创业项目申报。**2019 年新增 7 项国家级和 37 项市级大学生创业训练计划项目；举行大学生微型企业申报会 2 次，立项 28 个，新增微型企业 23 家，两年孵化成功率达 89.66%。

**开展多元化创新创业活动，营造良好双创氛围。**组织第五届“互联网+”大学生创新创业大赛赛前培训 3 期；与永川区、潼南区、江北区人力资源和社会保障局联合开展大学生 GYB 创业培训 13 期，培训学生 880 人；组织大学生微型企业专项培训 2 期；开展“青创空间”贫困生专项创业活动 2 次；举办第五届“互联网+”大学生创新创业大赛，参与学生达 2000 余人，参赛团队达 300 项；承办“文理杯”永川区 2019 年夏季创新创业大赛；组织学生创业团队参加双创活动周、重庆市第四届大学生创新创业成果展洽会，促进学生项目与市场接轨；组织学生参加 2019“学创杯”全国大学生创业综合模拟大赛等；组织大学生微型企业获得第二期、第三期“优创优帮”创业项目扶持计划立项，共 3 个企业各获得扶持资金 2 万元，共计 6 万元。

### 四、专业培养能力

#### （一）专业建设

**专业建设成效显著。**一是顺利完成 2019 年新专业申报调整工作，申报的备案专业

人工智能和药学获准设立；当年招生的本科专业 60 个；停招 6 个专业：信息与计算科学、行政管理、社会体育指导与管理、生物科学、物理学、经济统计学。二是有序推进一流专业建设。召开一流专业建设工作推进会，部署 2020 年一流专业建设工作具体安排；机械工程、环境设计、软件工程、高分子材料与工程 4 个市级特色专业全部通过验收，获市教委点名表扬。发布《一流专业建设行动计划》，聚焦专业核心要素，以专业认证为抓手，分类培育一流专业。学校现有 1 个国家级特色专业建设点、10 个国家“双万计划”省级一流专业建设点、14 个市级一流专业立项建设项目、10 个市级特色专业、2 个市级综合改革试点专业、12 个校级特色新专业建设点，三级特色专业超过专业总数的 1/3（见表 4-1）。三是师范类专业认证有突破，汉语言文学专业高质量通过教育部师范类专业第二级认证。

表 4-1 国家、市、校三级特色专业建设点一览表

序号	专业名称	所属学院	级 别	批准时间
1	园林	园林与生命科学学院	国家级特色专业建设点 市级特色专业建设点 市级综合改革试点专业 市级特色专业 市级一流专业立项建设项目 国家“双万计划”省级一流专业建设点	2008 2008 2012 2013 2019 2019
2	体育教育	体育学院	市级特色专业建设点 市级综合改革试点专业 市级特色专业 市级一流专业立项建设项目 国家“双万计划”省级一流专业建设点	2008 2012 2014 2019 2019
3	环境科学	化学与环境工程学院	市级特色专业建设点 市级特色专业 市级一流专业立项建设项目 国家“双万计划”省级一流专业建设点	2009 2013 2019 2019
4	电子信息科学与技术	电子信息与电气工程学院	市级特色专业建设点 市级特色专业 市级一流专业立项建设项目 国家“双万计划”省级一流专业建设点	2011 2013 2019 2019
5	会展经济与管理	旅游学院	校级特色新专业建设点 市级特色专业 市级一流专业立项建设项目 国家“双万计划”省级一流专业建设点	2009 2015 2019 2019

序号	专业名称	所属学院	级 别	批准时间
			建设点	
6	机械工程	智能制造工程学院	校级特色新专业建设点 市级特色专业 市级一流专业立项建设项目 国家“双万计划”省级一流专业建设点	2011 2016 2019 2019
7	高分子材料与工程	材料科学与工程学院	校级特色新专业建设点 市级特色专业 市级一流专业立项建设项目 国家“双万计划”省级一流专业建设点	2013 2016 2019 2019
8	环境设计	美术与设计学院	校级特色新专业建设点 市级特色专业 市级一流专业立项建设项目 国家“双万计划”省级一流专业建设点	2013 2016 2019 2019
9	材料科学与工程	材料科学与工程学院	市级一流专业立项建设项目 国家“双万计划”省级一流专业建设点	2019 2019
10	广播电视编导	文化与传媒学院	市级一流专业立项建设项目 国家“双万计划”省级一流专业建设点	2019 2019
11	电气工程与自动化	电子信息与电气工程学院	校级特色新专业建设点 市级特色专业 市级一流专业立项建设项目	2009 2015 2019
12	软件工程	人工智能学院	市级特色专业 市级一流专业立项建设项目	2016 2019
13	思想政治教育	马克思主义学院	市级一流专业立项建设项目	2019
14	音乐学	音乐学院	市级一流专业立项建设项目	2019
15	工程管理	土木工程学院	校级特色新专业建设点	2009
16	学前教育	教育学院	校级特色新专业建设点	2011
17	网络工程	人工智能学院	校级特色新专业建设点	2011

序号	专业名称	所属学院	级 别	批准时间
18	食品科学与工程	园林与生命科学学院	校级特色新专业建设点	2011
19	机械电子工程	智能制造工程学院	校级特色新专业建设点	2013
20	风景园林	园林与生命科学学院	校级特色新专业建设点	2013
21	微电子科学与工程	电子信息与电气工程学院	校级特色新专业建设点	2017
22	工程造价	土木工程学院	校级特色新专业建设点	2017
23	金属材料工程	材料科学与工程学院	校级特色新专业建设点	2017
24	化学工程与工艺	化学与环境工程学院	校级特色新专业建设点	2017
25	财务管理	经济管理学院	校级特色新专业建设点	2017
26	材料成型与控制工程	材料科学与工程学院	校级特色新专业建设点	2017

## （二）学风管理

**坚持开展“两早一晚”。**为深入落实“放管服”改革，激发二级学院学生早操、早晚自习的活力，各学院分别制定了适合专业特点的自习活动和早操改革，效果良好。绝大多数学生都能够积极参与体育锻炼，增强了纪律观念。本年度全校学生早操、早晚自习平均出勤率均高于 95%。

**开展学生考风考纪和诚信教育。**一是加强领导，构建了“校领导、有关职能部门、学生辅导员”一体化的齐抓共管体系，确保考风考纪建设工作有序开展；二是加强引导，建立以诚信教育为重点的全方位教育体系，引导学生诚信为人、诚信应考；三是加强管理，进一步优化与完善科学规范的考试工作程序和管理制度，真正做到考风考纪建设“有法可依”“违法必究”；四是加强处理，严格按照国家、学校有关考试规定，及时处理在各级各类考试、课程考核中存在违纪、作弊行为的学生，营造公平清明的考试风气。

**坚持开展学生寝室文化建设活动。**组织开展 2019 年重庆市高校文明寝室申报工作，并接受了重庆市教委专家组成员的验收。通过取长补短、协同发展，有力促进了我校学生寝室文化建设和文明公寓的建设。启动第二届“免检寝室”评比大赛，2019 年“寝室文化节”之“室有书香，共尝”阅读大赛、“映像青春”微视频，“星宿之争”特色寝室评比大赛

之“寻找红色足迹 感悟红色梦想”等活动；开展寝室文化建设汇报晚会等活动，培养学生的自立意识和文明生活意识，增强了学生的集体主义观念和组织纪律性，推动了思想政治教育进宿舍，努力营造了文明健康的育人环境。

**切实做好各类评奖评优工作。**开展国家（励志）奖学金，市级先进个人（或集体）及标兵、市级优秀毕业生，校级“五四”评优、优秀优良毕业生等评选表彰活动。2019年共评选表彰出国家奖学金获得学生41名、国家励志奖学金获得学生613名，市级优秀毕业生57名，校级先进班集体47个、文明寝室227个、三好学生320名、优秀学生干部402名、各类先进个人505名，以及校级优秀毕业生529名、校级优良毕业生464名。通过积极培育、深入挖掘和广泛宣传大批学生先进典型，充分发挥优秀学生在优良学风建设中的示范引领作用，有效增强了学生自我教育、自我管理、自我服务、自我提高的能力。2019年还拟定了“成都校友会奖学金”评审办法，共计评选出25名获奖学生，同时也极大鼓舞了其他学生向获奖的优秀学生学习，不断提高综合素质。

**开展学生不良网贷清理和排查。**为进一步加强我校防范和打击“非法校园贷”工作，教育引导树立文明、理性和科学的消费观念，维护和谐稳定的校园秩序，结合我校工作实际，对在校学生认真开展了2020年“非法校园贷”第二季度排查和梳理，网贷人数从之前的60余人下降至3人，大幅减少，效果明显。

## 五、质量保障体系

### （一）人才培养中心地位落实情况

学校继续坚持贯彻落实全国教育大会精神、新时代全国高等学校本科教育工作会议、重庆市教育大会和学校第七次教学工作会精神，坚持“以本为本、四个回归”理念，落实立德树人根本任务。把“培养德智体美劳全面发展的社会主义建设者和接班人”教育方针贯彻到学校教学、管理全过程。印发《关于加强和改进领导干部深入基层联系学生工作实施意见》等文件，把干部联系学生工作落细落实，进一步巩固人才培养中心地位。

### （二）教学管理制度与质量体系建设

**进一步完善教学管理监控制度。**为进一步维护正常教学秩序，加强对各个教学环节的质量监控，保证教学管理工作的科学性、严肃性，陆续修订发布了《教师课堂教学规范》《听课制度》《教学事故认定与处理办法》等相关教学管理制度文件。

**落实教学质量保证体系架构。**学校结合学校“三标一体”教育质量管理模型，落实《本科教学质量保证体系架构》，推进本科教学质量保证体系整体构建。按时上报了本科教学基本状态数据和《重庆文理学院2019-2020学年本科教学质量报告》，形成了质量监控常态机制。全年未出现重大教学事故。

### （三）教学质量日常监控

**积极开展课堂教学质量四方评价工作。**组织校级督导委员开展教师课堂教学质量评价共计 112 人，通过沟通交流，帮助教师改进教学方法，提高教学能力。督导办牵头各二级学院组织实施，完成了同行评教工作，客观公正。学生对每一门课程的授课教师，完成了两学期的课堂教学质量学生评价工作，做到学生、教师全覆盖。本年度承担教学任务的所有教师，通过对自己教学工作的审视和反思，找出教学中的不足，明确教学改革和教学能力提升的短板，进行自我评价。

**强化教学规范巡查工作。**组织开展全校实践教学专项检查、通识教育课堂教学专项检查、“微项目”研究与实践专项检查、调停课管理检查、二级教学督导工作与听课任务完成情况检查、毕业论文质量与管理规范检查、考试命题质量及试卷存档管理检查等，组织校级督导委员期末集中考试考风考纪专项巡查 2 次，进一步强化了教师课堂教学规范意识，严格考试组织程序，营造了良好的学习氛围，确保良好的教学状态。共发布教学督导简报 18 期，处理教学事故 17 起，调查核实处理学生反映的教学信息 20 余件。及时总结分析教学督导工作存在的问题和不足，持续改进工作方法，不断提高教学督导质量。

**开展新进教师教学技能培训和新进教师预演课验收，严把新进教师的教学能力关。**邀请多名校外专家对新教师入职所需的教学技能，包括教师教学规范、教师备课和写教案、教师礼仪、教师上课发音技巧、教师课堂语言艺术、多媒体课件制作等开展专题培训。并在新学期开学初开展新进专任教师“教学预演课”检查验收工作，评审专家严格把关，参加检查验收的教师共 27 名，其中 2 人获优秀，19 人达到“良好”。对被评“基本合格”的 6 名教师学校限制上课门数。

**有效实施工作质量过程监控，及时发布和关闭质量问题。**组织完成了 2019 年两次开学工作检查，及时通过工作质量简报发布各类检查、评估所发现的问题，适时组织相关职能部门跟踪验证、关闭各类检查发现的问题。2019 年共发布工作质量简报 4 期。

### （四）专业认证工作

学校党政高度重视专业认证工作，印发《关于成立专业认证工作领导小组的通知》和《师范类专业认证实施方案》等文件，全面加强统筹协调，形成了整体设计、有效衔接、分工明确、分批实施的师范类专业认证工作实施方案。2019 年 12 月，教育部师范类专业认证专家组进校对汉语言文学（师范）专业进行了第二级认证现场考查，专家组一致认为，我校认证理念认识到位，专业定位准确，人才培养质量得到学生和社会充分肯定。2020 年 7 月，教育部办公厅公布了 2020 年通过普通高等学校师范类专业认证的



专业名单（教师厅函〔2020〕8号），我校汉语言文学专业通过教育部师范类专业第二级认证。

## 六、学生学习效果

### （一）加强学籍学历管理，工作有章可循

**学籍异动，有章可循，处理及时。**制（修）订一系列教学管理文件，《学科竞赛管理办法》《学生成绩管理办法》《学生学籍管理规定》《学士学位授予工作实施细则》《教师课堂教学规范》《思想政治理论课教学整体改革方案 2.0》《“课程思政”建设项目工作方案》等，有力地推动了教学改革和管理规范。2019年，对40名学生进行了休学处理、对20名学生进行退学处理；因符合转学要求，有1名学生转入到其他高校学习；因休学期满，经审核符合复学资格的共有94人。

**严格审核毕业资格、学位授予资格。**根据《学生学籍管理规定》《学分制管理细则》以及各专业人才培养方案，经各学院毕业资格审核工作小组审核，学校毕业资格审核领导小组办公室复核，2020届共5204名毕业生，共计4972人授位，授位率为95.54%。工作策划科学，工作周到细致，无投诉事件发生。积极为学生办理学位学历证明，为校友返校办理毕业证明书、学位证明书共计13人次；补办学生证219人次；火车票优惠卡办理平均107人次；毕业生电子信息采集5719人次。

### （二）以学生为中心，切实提高思政工作实效性

**坚持立德树人，把准育人方向。**发布《加强和改进新形势下思想政治工作的实施意见》《思想政治工作质量提升工程实施方案》等多项文件，坚持立德树人，把握培育中国特色社会主义建设者和接班人的大方向，结合实际扎实开展育人工作。依托“一院一品”平台和《大学生周末思想政治教育》课程、宿舍文化建设、网络新媒体等平台，积极引导大学生树立和践行社会主义核心价值观，培育大学生理性爱国理念，争做时代新人。深入调研，充分发挥二级学院特色优势，形成大学生思政工作品牌，积极开展各类丰富多彩的育人活动。

**聚焦做实课堂主渠道，狠抓《大学生周末思想政治教育课》和新生入学教育系列课程质量。**除每周安排巡查加强课程日常管理，还注重从课程参与人员、专题教育内容、教学方式等角度提升课程质量。在参与人员方面，力求全员参与。辅导员、二级学院领导，学生处、蔚蓝心理健康教育与咨询中心、安全管理处工作人员、优秀校友、行业优秀代表、优秀学生干部等纷纷走上讲台，开展专题思想政治教育。按照不同年级学生的成长规律，系统的安排从大一到大三每个年级的周末教育课程，妥善安排学生的课余时间，实现全程育人。

**遵循学生成长规律，强化网上网下联动，筑牢网络思政主战场。**精心组织第七届辅导员工作网文大赛。共收到工作网文 90 篇，内容涉及思想引领、理论教育、形势教育、就业指导、社会实践、人际关系指导、心灵导航、学习辅导和生活指导等大学生关心的话题、常见的问题，所有网文均通过学校及各二级学院新媒体平台推出，引起了校内师生积极关注，达到了较好的网络思政交流效果。人工智能学院的“AI 日记簿”网络工作平台继去年之后再次获得优秀网络工作平台，马永甫开设与学生沟通交流的“老马的聊吧”微信公众号，12 篇工作网文获优秀网文，我校辅导员队伍中的网络思想政治教育新局面开始逐步呈现。

### **（三）多措并举，全方位加强辅导员队伍建设**

**健全激励机制，激发内生动力。**一是落实辅导员双线晋升政策，坚持辅导员学科组专业技术职称评聘计划单列、标准单设、单独评审，注重考核辅导员工作业绩和育人实效。二是辅导员队伍建设制度落实更细更实。严格按照“三单”标准，积极配合组织辅导员队伍职称职级评审工作，辅导员职称评审推荐比例上浮 15%；严格落实《学工建设绩效核定办法》，系列举措极大的激励了辅导员的工作热情和工作动力。

**实行多元配备，严把入口保证质量。**一是积极引进博士辅导员。2019 年，组织招聘面试 9 人次，引进博士辅导员 2 人；二是积极从校内优秀专业教师选拔辅导员，充实队伍力量。2019 年，选拔优秀专业教师 7 人担任辅导员工作，将 17 名专业教师兼职辅导员转岗为专职辅导员，进一步保证兼职辅导员的待遇，辅导员队伍结构更加优化、稳定。目前，共有专兼职辅导员 106 人，达到教育部关于辅导员配备师生比不低于 1:200 的要求。从职称结构来看，中级职称以上 66 人，从性别结构来看，男性 44 人，女性 62 人，从学历结构来看，博士学历 13 人、硕士学历 88 人、本科学历 5 人，队伍结构更加合理。

**强化系统培训，夯实能力基础。**一是积极组织校内外培训，提升队伍综合素质。邀请全国优秀辅导员、全国高校网络思政工作“新媒体达人”饶先发开展专题培训；组织学校第四届《大学生周末思想教育》课程教学竞赛一、二等奖获得者进行示范教学；组织开展学校第十八期国内高校辅导员交流挂职辅导员交流汇报等，共计 3 次校内专题培训。组织 5 名辅导员参与重庆市高等教育学会普通高校招生专业委员会主办的未来教育创新学术活动、组织 20 名辅导员参加大学生心理危机预防与干预实战技术讲座、组织 5 名辅导员现场观摩重庆市第七届辅导员素质能力大赛，累计 30 名辅导员外出参与培训，推荐 2 名辅导员参加第二十期辅导员国内高校交流。二是创新辅导员沙龙开展方式，建好一线辅导员学习交流平台。从专题选取上，更加注重与队伍成长、学生工作焦点问题相结合；从组织上看，注重小规模、专业化开展；从参与人员上看，老、中、青辅导员

均有涵盖，针对性更强；从主讲嘉宾选择看，注重从学校内部寻找工作踏实、有专长的辅导员担任主讲嘉宾，促进了内部交流，推动了辅导员队伍职业化、专业化发展。2019年，共开展2次辅导员主题沙龙，效果良好。

**坚持以赛促训，助力队伍交流成长。**一是精心选拔、大力支持辅导员参加重庆市第七届辅导员素质能力大赛。选派两位选手参赛，电子电气工程学院辅导员张立芳获本科院校组三等奖。二是组织开展学校第六届辅导员素质能力大赛。扩大参赛面，笔试环节要求学院全体学工人参与；增设单项奖，且可单独参加单项比赛；有针对性邀请校内外专业人士当评委并指导工作等，这些细节改进促进了辅导员参加的积极性，为辅导员发挥专长、展示自我拓宽了舞台，达到了以赛促训的目的。

**凝心聚力谋发展，队伍建设现新貌。**2019年，在全校多方努力下，辅导员队伍建设取得可喜成绩。在竞赛评优方面，1名辅导员被评为重庆市2018年优秀辅导员、1名辅导员被评为全国“第十一届高校辅导员年度人物”入围候选人，突破了我校辅导员获奖层次，1名辅导员荣获重庆市第七届辅导员素质能力大赛三等奖，1名辅导员荣获“学习强国”重庆学习平台“I学I行”（爱学爱行）风采展示活动高校组决赛一等奖，突破历年成绩；2019年，辅导员队伍成功立项省部级课题8项、地市级课题1项、校级课题2项，参与和发表科研论文40篇，其中核心刊物4篇。

#### **（四）立足学生需求，着力推进心理育人工程建设**

**多渠道开展心理健康知识教育。**完善了公共必修课《大学生周末思想教育》中心理健康教育内容，在特定节点开设对应心理专题，为学生的不同阶段提供心理支持。安排本校专业心理教师通过周末思想教育课对新生分批开展入学适应专题讲座，对全校学生开展《大学生常见心理异常识别》的心理健康讲座。

**举办形式多样的心理健康活动。**本年度组织开展了“5.25”大学生心理健康节、重庆市第十届大学生心理成长论坛微课大赛永川片区赛、“12.12”心育运动会等活动；指导大学生心理成长协会组织开展5期青爱小屋电影展播、4期团体心理辅导活动，1次公益活动，在校园广播台播出心理健康时空车栏目28期、在今日校园发布文理心理晨报150余期。通过举办特色活动，在校园营造良好的心理氛围，借助心理社团资源，发挥大学生朋辈教育作用，取得良好成效。在重庆市第十届大学生成长论坛中，“青春健康与心理成长”微课大赛获学会一等奖1项、二等奖3项，三级心理之家等微作品获学会一等奖2项，二等奖5项，三等奖5项。此外，在2019年重庆市大学生心理成长微课大赛中以第二名的成绩荣获一等奖。

**加强心理咨询服务和宣传。**学校高度重视心理咨询教师队伍建设，打造了一支专业

的心理学教师和具备心理咨询师证书的辅导员的师资队伍，为我校学生的心理咨询服务提供了保障。加大对心理咨询服务的宣传，通过新生入学适应教育及心理健康讲座，积极向辅导员和学生宣传心理咨询援助途径及预约热线，畅通学生心理求助途径，提高学生心理咨询的接受度，真正发挥了心理咨询服务在高校心理健康教育中的重要作用。

**做好普查建档和排查干预工作。**新生入学时开展新生心理普查建档工作，为每个学生建立个案登记表，第一时间了解新生心理健康状况；每学期定期组织开展心理危机排查和干预工作，及时组织有心理咨询意愿的学生到学校心理中心接受咨询，持续追踪学生咨询、转介、后续治疗等情况，注重与二级学院的沟通，协助其开展心理危机干预帮扶工作。本学年上学期、下学期分别开展心理危机排查，案例记录规范，上报及时，为我校心理健康工作提供了重要依据。

### **（五）不断完善帮扶体系，强化资助育人功能**

根据上级和学校相关困难认定办法，本学年认定为困难学生的有 7363 人，其中特别困难 2641 人，占在校生的 13.45%。严格落实上级政策，结合学校实际，建立了较为完善的困难学生资助体系。2019 年，发放国家奖助学金 2059.45 万元；为 1352 人次发放全科教师生活补助 405.6 万元；发放临时困难补助 1957 人次 58.09 万元；发放校设岗位勤工助学工资 2334 人次 64.97 万元；为全校学生购买校方责任险 9.8 万元；为 3368 名学生办理了生源地信用助学贷款，贷款金额达 2428.73 万元；节假日为特困学生 1841 人次发放月饼、粽子等慰问品 4.23 万元。通过以上各项资助措施，以及从学校事业收入中提取 626.5 万元（占当年事业收入的 6%），实现了对家庭经济困难学生资助的全覆盖，达到了不让一个学生因为家庭经济困难而失学的目标。

### **（六）主动对接搭建平台，提高就业质量**

**积极开拓就业市场，为学生提供优质就业岗位。**一是加强与长三角、珠三角及东部沿海地区政府和企业合作，通过“走出去、引进来”的方式先后组织了浙江绍兴市、台州市路桥区、东阳市建筑行业、福建晋江市的优质企业组团到校招聘，先后开展了“绍兴市 2019 招才引智高校行 春季专列（重庆文理学院站）专场招聘会”、“‘智汇东阳 才聚三江’浙江省东阳市建筑类企业专场招聘会”、“‘青燕归巢 筑梦路桥’浙江省台州市路桥区 2019 招才引智 百校引才—重庆站推介会暨专场招聘会”等活动。二是积极举行大型双选会、专场招聘和宣讲会，为学生提供充足就业岗位。2019 年先后举行了“2019 届毕业生 2020 届实习生春季双选会”、“重庆市教委送岗位进高校双选活动（永川专场）暨 2020 届毕业生秋季双选会”、“2019 届毕业生综合类春季专场招聘会”、“第二届校友文化节校友企业专场招聘会”等大型双选活动，邀请了中铁隧道股份、中铁六局、中建三局、

中国电建、国网新疆电力、葛洲坝集团、云南建投、三安光电、我武生物、浙江亚厦、广东东鹏控股、重庆长城汽车、龙湖智慧服务、新疆沙雅县教育局、阿克苏市教育局等央企、国企、上市公司及教育主管部门共 950 余家用人单位到校专场招聘和宣讲，提供招聘岗位 18000 余个，岗位比为 3.16:1。

**聚焦困难就业，扎实开展就业精准帮扶。**高度重视对就业困难学生帮扶工作，从学生进校起就建立了特殊困难学生台账，通过完善的奖、助、贷体系，领导干部深入基层联系学生工作等多种途径对困难群体学生进行帮扶。一是加强困难学生观念教育和技能提升，在招聘会现场设立“求职关爱区”，帮助毕业生科学分析自身就业优势和短板，通过举办贫困毕业生考研、考公务员和事业单位、就业技能提升公益培训班，实现分类指导和精准帮扶。二是精准匹配专业及岗位需求，举办“重庆文理学院 2019 届贫困大学生专场招聘会”，组织开展团中央、团市委“千校万岗”就业精准帮扶活动，利用“以团引团”的新模式促进学生充分就业。三是做好服务保障工作，指派专人专车带领学生赴重庆大学参加“国家开发银行定点扶贫县暨重庆市 18 个深度贫困乡镇学生专场双选会”和“2019 届全国普通高校残疾毕业生专场双选会（重庆专场）”。四是通过资助和帮扶体系对困难学生开展慰问和帮扶，发放慰问品，求职交通和通讯补贴，协助人社部门为 2019 届 813 名家庭困难毕业生、残疾毕业生、获得过国家助学贷款毕业生共发放求职创业补贴 64.05 万元。

### （七）学生学习满意度

**学生学习满意度高。**通过网络评教、座谈交流、学生教学信息员信息报送等多种途径了解学生对教学的满意度。95% 以上的学生对学校的教学管理、教学环境、教师教学态度、教师教学水平等满意度较高，认为学校教学管理到位，教学环境优质，任课教师态度端正，出勤良好，教学准备充分。

**学生线上教学满意度高。**2020 年 6 月 5 日至 30 日，开展了在校生线上教学满意度调查报告工作。调查采取随机抽样方法，84 个专业方向（含专升本）7224 名学生参与，总参评率为 50.4%。调查项目分为线上教学平台、线上教学过程、个人自我投入、线上学习效果 4 类。调查结果显示，92.51% 的教师选取 QQ 群，其次是钉钉，使用频率最低的是学堂在线；90% 的学生对线上教学内容掌握较好，60% 的学生学习态度积极，37% 的学生反映态度懒散；学生对线上教学过程的满意度为 4.29，对线上学习效果的总体满意度为 3.91；80% 的学生希望将线上教学作为授课方式之一。

**用人单位满意度高。**学校委托第三方机构对用人单位进行了调查，调查显示用人单位对 2019 届毕业生“总体表现的满意度”为 95%（见表 6-1），高于全国非“211”本科 2019

届 1 个百分点，充分肯定了我校毕业生扎实的知识基础、踏实的工作作风及良好的综合素质。

表 6-1 用人单位对毕业生的满意度

序号	评价项目	2019 届 满意度 (%)
1	基本工作能力	94
2	专业知识	93
3	适应能力	93
4	团结协作	93
5	学习能力	92
6	专业技能	91
7	进取心	91
8	科研能力	76
9	总体表现	95

**学生体质健康合格率较高。**学校以“以赛促教”作为大学体育教学理念，以熟练掌握 1-2 项基本运动技能、养成终生体育锻炼习惯为目标，设置了六大类俱乐部 13 个项目供全校 1—2 年级学生选择，设置《身体素质训练》《传统养生》《体育舞蹈》《拉丁舞训练》等体育类通识教育选修课程 13 门供全校 3—4 年级学生选择，构建了体育教学、训练、竞赛、课外体育活动“四位一体”的大学体育俱乐部管理模式。2019 年学生体质健康测试合格率 90.95%。

### （八）就业质量调查结果

学校与麦可思公司联合开展了 2019 届毕业生就业状况跟踪调查，形成了《重庆文理学院 2019 届毕业生就业质量报告》。其中，毕业生就业基本状态数据来源于重庆市大学中专毕业生就业办公信息系统，调查面向 2019 届毕业生 5688 人，共回收问卷 3379 份，回收用人单位有效问卷共 472 份。根据问卷调查结果，得出如下结论：

#### 1. 就业状况<sup>1</sup>

**就业率。**截止 2019 年 12 月 31 日，2019 届毕业生的就业率为 93.88%。

**就业方式。**从毕业生就业方式看，签就业协议形式的占 56.67%，签劳动合同形式的占 14.06%，升学占 6.87%，自主创业占 2.32%。

<sup>1</sup> 数据来源于重庆市大学中专毕业生就业办公信息系统

**就业流向。**73.33%的毕业生生源为重庆，69.18%的毕业生在重庆就业。就业量较大的行业为教育业（34.6%）、建筑业（10.1%）。从毕业生就业单位性质看，主要类型是民营企业/个体（58%），政府机构/科研或其他事业单位的比例为22%。

## 2.就业效果

**入职对口率。**毕业生目前工作与专业的相关度为74%，高于全国非“211”本科2019届3个百分点，反映出毕业生所学的专业知识与实际工作需求的匹配程度较好，尤其是教育学院、音乐学院的工作与专业相关度均在90%以上；毕业生的职业期待吻合度为57%，高于全国非“211”本科2019届4个百分点，反映出大学生在校期间对职业的认知与在职场中的实际感受之间的匹配程度较好。

**工作稳定性。**毕业生对就业现状的满意度为71%，离职率为30%，主动离职的主要原因是“个人发展空间不够”“薪资福利偏低”。

**薪酬福利。**毕业生平均月薪为4583元。月收入较高的学院是体育学院（4987元），月收入超过5300元的专业有小学教育（全科教师）、土木工程、网络工程等。

**对学校的满意度。**毕业生对母校的总体满意度为95%，对教学的满意度为94%，推荐度为69%，比全国非“211”本科2019届高3个百分点。

## 七、特色发展

专业建设是高校实施内涵发展，提升人才培养质量的“硬核”力量，其竞争力程度直接反映了高等教育的发展水平和综合实力。近年来，学校主动服务成渝地区双城经济圈建设国家战略，把握“四新”建设机遇，抓住国家一流本科专业建设“双万计划”契机，进一步调整和优化专业结构，推进一流应用型本科教育建设，专业竞争力不断提升，服务区域经济社会高质量发展的能力不断增强。

### （一）服务国家战略，专业布局实现新调整

学校围绕国家和重庆市产业发展战略，不断优化专业布局，在新专业设置中，将专业与产业结构契合度作为专业设置的首要条件，加强专业论证，完善专业申报答辩制度，提高专业设置的科学性。对接重庆市以大数据智能化为引领的创新驱动发展战略，在西南地区首个增设机器人工程专业，同时新设人工智能、智能制造工程、智能电网信息工程等新工科专业；落实国家和重庆市乡村振兴战略，新增园艺专业，改造了园林、生物技术、食品科学与工程等传统涉农类专业；服务国家和重庆市大健康产业发展，新增了运动康复、运动训练、药学等专业。目前，学校有本科专业66个，其中工学类专业占比37.9%，经管类专业占全校专业总数的48.5%，专业与产业结构契合度不断提升。

### （二）支撑和引领重点产业，学科专业集群实现新发展

围绕产业推进学科专业建设，是地方高校实现办学目标和提高人才培养社会适应性

的重要体现。学校瞄准国家和重庆机器人及装备制造、电子信息、新材料、医药、环境保护、现代特色效益农业等重大产业项目，支撑和引领重点产业转型升级，通过创新学科专业一体化建设机制，初步形成了大数据与人工智能、智能制造类、材料类、医药与环保类、现代农业与乡村振兴类、现代服务业与文化创意类等新兴学科专业集群等学科专业集群。

通过优化学科专业集群，立项市级机器人与智能装备特色学科专业集群，市级首批新型二级学院和大数据智能类特色专业，获得近 2000 万元的经费支持，为地方政府部门引进长城、中交 TST、庆铃等汽车制造企业提供了全方位的专业人才支撑。具有自主知识产权的 PDE5 抗抑制剂国际一类新药获得国家药品监督管理部门和美国 FDA 临床批文，并以 3000 万元成功转化。学科专业集群的新发展，有效支撑和引领了重庆市支柱产业、战略性新兴产业和现代服务业发展，服务区域经济社会发展的能力不断增强。

### **（三）完善特色专业建设体系，专业竞争力实现新提升**

特色专业是凸显专业办学成效、增强专业综合竞争力、彰显办学水平的重要指标。学校按照“目标导向、分类布局、内涵发展、彰显特色”的工作思路，抓住“四新”建设契机，创新专业建设管理体制机制，完善特色专业建设体系，按照示范专业、新兴专业、传统优势专业等分类建设一流专业，全面提升专业核心竞争力。

一是加强顶层设计，建立健全国家级别、市级和校级三级特色专业建设体系。目前，学校有园林国家级别特色专业建设点，材料科学与工程、会展经济与管理等国家“双万计划”省级一流专业建设点 10 个，市级一流专业立项建设项目 14 个，电子信息科学与技术、环境科学等市级特色专业 10 个，机器人与智能装备、林学与生态环境等市级特色学科专业群 2 个，三级特色专业占专业总数的 1/3。

二是建立学科专业动态调整和资源优化配置的联动机制。引入政府部门、教育评估机构、用人单位、行业协会等多元评价主体，通过专业评估、专业认证、行业评定等多种评价方式，不断完善学科专业动态调整机制，实现学科专业建设、毕业生就业、人才培养、专业招生和经费投入的有效联动。其中材料科学与工程、数据科学与大数据技术、机器人工程等 10 个专业已进入一本招生，计算机类、材料类、机械类、电子信息类实现大类招生并受到考生的青睐。

### **（四）创新协同育人机制，专业人才培养质量实现新突破**

完善协同育人机制，整合各方资源，共同推进应用型人才培养，实现互利共赢，是当前应用型高校推进人才培养模式创新的重要手段。学校充分发挥专业优势，以协同育人为核心，探索了高校与政府机构、科研院所、行业协会、企事业单位等联合培养人才



的多元化模式。

一是依托校内优势学科科研平台，开展多元人才培养模式探索。学校发布《重庆文理学院关于实施“合格+”多元人才培养模式的指导意见》，全面实施“合格+”多元人才培养模式建设工程，先后组建光电材料与器件、机器人工程师、会展职业经理人等各级各类实验班 24 个，不仅面向未来技术和行业发展需求，按照多元人才标准，构建了满足学生个性成长和发展需求的人才培养方案，而且依托新材料技术研究院、特色植物研究院、创新靶向药物国际研究院等学科科研平台，推动科教融合人才培养模式改革，培养造就一批专业能力突出、创新能力强、发展潜力大、适应经济社会发展需要的应用型人才。

二是加强政校企协同，深化产教融合人才培养。学校与重庆高新区、九龙坡区、永川区、璧山区、大足区等建立了产学研战略联盟。与重庆市教科院、地方名优中小学（幼儿园）合作，共同推进卓越教师“三位一体”人才培养模式，获得重庆市政府部门教学成果二等奖并入选全国教师队伍建设的 20 个优秀工作案例。与华为、东软国际、达瓦等知名企业合作共建华为网络与信息学院、东软智能硬件学院、达瓦虚拟现实学院等一批产业学院。依托企业资源，合作开展产学研合作协同育人，立项国家教育部门产学研合作协同育人项目 325 项，在全国名列前茅，获评国家教育部门 2018 年产学研合作协同育人优秀组织单位（全国仅 5 个）。与重庆京东方有限责任公司、深圳莱宝科技有限公司、武汉华中数控股份有限公司等 300 余家行业企业签订合作协议，共建集教学、科研、生产一体化的实践教学基地。

专业建设是一项长期的系统工程，需要把握“四新”建设机遇，从学校全局层面系统谋划，合理布局，协调推进。作为地方应用型高校，专业结构优化与调整更要注重与地方产业发展需求相适应，充分发挥自身优势，实现错位发展，彰显办学特色，从而真正实现高等教育服务地方经济高质量发展的目标。（见中国教育报 2020-12-03：重庆文理学院“四新”背景下地方高校专业建设探索）

## 八、存在问题及改进措施

### （一）生均教学日常运行支出经费需保持稳定增长

2019 年生均教学日常运行支出是指 2019 年经费与 2020 年在校生的比值。2019 年，学校教育经费总额 3.4 亿元，教学日常运行支出 5649.78 万元，2020 年学校扩大招生规模，本科生人数较去年增加 1000 余人，故生均值略低于全国普通本科高校常模数据。学校要进一步拓宽经费渠道，科学预算，确保教学日常运行支出持续稳步增长。

### （二）教师对专业认证的理念与标准理解不够深化

从师范专业认证反映出部分单位、部分教师对专业认证理念与标准理解不够深化，院系对支撑质量管理的证据资料收集不到位，支撑培养培养目标、课程目标达成度的证据不足。要利用各种新媒体、正式通道与非正式通道全面宣传专业认证和新一轮审核评估的新理念新要求，坚持“学生中心、产出导向、持续改进”的基本理念，强化认证的主线意识和底线意识，促进专业认证理念往深里走，往实里走，不断促进专业建设质量意识提高，形成追求卓越、持续改进的质量文化。

### **（三）教学质量保证体系需进一步完善**

部分师范专业实践体系不够健全，师德体验、研习环节不足；部分学院对教学质量的常规管理不够完善，对教学的关键环节监控不到位。学校要进一步完善教学质量保证体系，特别是完善基于教学的评价机制、基于评价的改进机制，形成闭环的 PDCA 持续改进机制，才能更好地适应师范专业认证、工程专业认证、新一轮本科教学工作审核评估的需要。

目前学校正站在新的历史起点上，牢牢把握成渝地区双城经济圈等战略机遇，主动服务国家战略和区域经济社会发展，坚持创新、协调、绿色、开放、共享的发展理念，全面落实立德树人根本任务，以高质量发展为主题，以改革创新为根本动力，走产教融合、内涵发展、特色发展的道路，实施系列重点工程和重大举措，全面提升人才培养质量和核心竞争力，努力建设高水平应用型大学！

重庆文理学院

2020年12月21日